



# COMUNE DI FERMO

Via Mazzini, 4 – 63900 FERMO – Tel. 0734/2841 – Fax 0734/224170  
Sito Internet: [www.comune.fermo.it](http://www.comune.fermo.it)

## PIANO OPERATIVO SPECIFICO

relativo alla

PROCEDURA COMPARATIVA PER IL CONFERIMENTO DI INCARICO  
ESTERNO LIBERO PROFESSIONALE DI PSICOLOGO CLINICO PER IL  
CENTRO DI RIABILITAZIONE MONTESSORI

**Colloqui presso:**

**Sala Riunioni – Centro di Riabilitazione Montessori**

C.da Campiglione 59/B FERMO (FM)

28 ottobre 2022 ore 9.00

03 novembre 2022 ore 9.00

04 novembre 2022 ore 9.00

08 novembre 2022 ore 9.00

11 novembre 2022 ore 9.00

15 novembre 2022 ore 9.00

18 novembre 2022 ore 9.00

22 novembre 2022 ore 9.00

Responsabile della procedura concorsuale:

Dirigente del Settore III^ Servizi Socio-Sanitari e Scolastici,  
SUAP, Progetti Speciali e Fondi Comunitari

***Dott. Giovanni Della Casa***

### **PREMESSA**

La Commissione esaminatrice, adotta il presente Piano Operativo Specifico, al fine di garantire lo svolgimento della prova orale riferita alla selezione pubblica in premessa indicata,

Come già stabilito **il colloquio si terrà presso la Sala Riunioni del Centro di Riabilitazione “Montessori” in Contrada Campiglione, 59b – Fermo.**

Il Piano Operativo ha l'obiettivo di fornire le indicazioni operative per la tutela della salute e della sicurezza sia dei candidati, sia dei componenti della Commissione, visto il protrarsi della diffusione del virus Covid-19 e di impedirne la diffusione.

Le disposizioni di seguito fornite tengono conto delle misure generali in materia di contenimento e gestione dell'emergenza epidemiologica da Covid-19;

In caso di emergenza, verranno attuate le procedure previste nel piano di emergenza ed evacuazione comunale ricompreso nel Documento di Valutazione dei Rischi della struttura comunale.

### **DEFINIZIONI**



# COMUNE DI FERMO

Via Mazzini, 4 – 63900 FERMO – Tel. 0734/2841 – Fax 0734/224170  
Sito Internet: [www.comune.fermo.it](http://www.comune.fermo.it)

Ai fini del presente protocollo si considerano le seguenti definizioni:

- **Area Concorsuale:** spazio complessivo dove si trovano i locali destinati allo svolgimento delle prove selettive dei pubblici concorsi;
- **Aula Concorso:** spazio adibito allo svolgimento delle prove concorsuali avente dimensioni adeguate e caratteristiche particolari di autonomia funzionale;
- **Area di Transito:** spazio adibito alla coda dei candidati in attesa dell'identificazione e/o dell'accesso all'Aula Concorso;
- **Mascherine chirurgiche:** maschere facciali monouso destinate a limitare la trasmissione di agenti infettivi, di tipo I/IR o II/IIR, certificate secondo la norma tecnica UNI EN 14683:2019. Le mascherine chirurgiche hanno lo scopo di evitare che chi le indossa contamina l'ambiente, in quanto limitano la trasmissione di agenti infettivi.
- **Facciali filtranti** (mascherine FFP2 e FFP3) sono utilizzati in ambiente ospedaliero e assistenziale per proteggere l'utilizzatore da agenti esterni (anche da trasmissione di infezioni da goccioline e aerosol), sono certificati ai sensi di quanto previsto dal D.lgs. n. 475/1992 e s.m.i. e sulla base di norme tecniche armonizzate (UNI EN 149:2009);
- **Pulizia:** insieme di operazioni che occorre praticare per rimuovere lo "sporco visibile" di qualsiasi natura (polvere, grasso, liquidi, materiale organico, ecc.) da qualsiasi tipo di ambiente, superficie, macchinario, ecc. La pulizia si ottiene con la rimozione manuale o meccanica dello sporco anche - eventualmente - con acqua e/o sostanze detergenti (detersione). La pulizia un'operazione preliminare e si perfeziona ed indispensabile ai fini delle successive fasi di sanificazione e disinfezione;
- **Sanificazione:** un intervento mirato ad eliminare alla base qualsiasi batterio ed agente contaminante che con le comuni pulizie non si riescono a rimuovere. La sanificazione si attua avvalendosi di prodotti chimici detergenti (detersione) per riportare il carico microbico entro standard di igiene accettabili ed ottimali che dipendono dalla destinazione d'uso degli ambienti interessati. La sanificazione deve comunque essere preceduta dalla pulizia;
- **Disinfezione:** consiste nell'applicazione di agenti disinfettanti, quasi sempre di natura chimica o fisica (calore), che sono in grado di ridurre, tramite la distruzione o l'inattivazione, il carico microbiologico presente su oggetti e superfici da trattare. La disinfezione deve essere preceduta dalla pulizia per evitare che residui di sporco possano comprometterne l'efficacia. La disinfezione consente di distruggere i microrganismi patogeni;
- **Bonifica:** una procedura di pulizia e disinfezione mirata a privare un ambiente, un'apparecchiatura, un impianto, di qualsiasi traccia di materiale contenuto o trattato precedentemente all'interno dello stesso. L'operazione garantisce l'abbattimento della cross contamination (contaminazione incrociata).

## **INDICAZIONI OPERATIVE:**

Con il presente piano operativo si stabiliscono i seguenti adempimenti necessari per la corretta gestione ed organizzazione in sicurezza della procedura concorsuale in oggetto.

Tali indicazioni sono rivolte:

- a) alla commissione esaminatrice;
- b) ai candidati;
- c) a tutti gli altri soggetti terzi comunque coinvolti (gestori della sede e/o con funzioni di supporto organizzativo e logistico etc.);

## **1. LOGISTICA - AREA CONCORSALE**

L'Area concorsuale scelta per lo svolgimento della prova orale del concorso in oggetto è la “**Sala Riunioni**” del Centro di Riabilitazione “**Montessori**”, situata in Contrada Campiglione 59b a Fermo:

- la sala dispone di adeguata viabilità e di trasporto pubblico locale; in prossimità della sala è garantita ampia possibilità di parcheggio gratuito, inoltre la sala si trova nei pressi dei



# COMUNE DI FERMO

Via Mazzini, 4 – 63900 FERMO – Tel. 0734/2841 – Fax 0734/224170  
Sito Internet: [www.comune.fermo.it](http://www.comune.fermo.it)

parcheggi della Scuola Primaria che della Scuola di Infanzia “San Claudio”. Inoltre nei pressi della struttura è presente la fermata del servizio di trasporto pubblico locale;

- l'area concorsuale possiede sufficiente spazio interno con adeguata areazione naturale;
- dotazione di ingressi riservati ai candidati, distinti e separati tra loro per consentirne il diradamento, in entrata e in uscita dall'area;
- disponibilità di aree riservate al parcheggio dei candidati con particolari esigenze (portatori di handicap, immunodepressi, etc.);
- servizi igienici destinati ad uso esclusivo dei candidati: collocato all'ingresso del Centro.

## 2. OBBLIGHI PER I CANDIDATI.

I candidati dovranno:

- presentarsi da soli, per evitare assembramenti, nella data e orario di inizio del colloquio, come da comunicazione pubblicata nella sezione “Amministrazione Trasparente - Bandi di concorso” del sito web del Comune di Fermo;
- non presentarsi presso la sede concorsuale se sottoposto alla misura dell'isolamento come misura di prevenzione della diffusione del contagio da COVID-19;
- indossare obbligatoriamente, dal momento dell'accesso all'area concorsuale sino all'uscita, facciali filtranti FFP2 messi a disposizione dall'amministrazione organizzatrice (**SCHEDA N.2**);
- presentare un'apposita autodichiarazione (**SCHEDA N.1 alla quale dovrà essere allegata la copia di un documento di identità**) da prodursi ai sensi degli artt. 46 e 47 del DPR 445/2000, da consegnare, a cura dei candidati, all'ingresso dell'Area Concorsuale.

Qualora una o più delle sopraindicate condizioni non dovesse essere soddisfatta, ovvero in caso di rifiuto a produrre l'autodichiarazione, l'ingresso verrà inibito.

## 3. PERSONALE COINVOLTO NELL'ORGANIZZAZIONE

Il personale coinvolto nell'organizzazione e nella vigilanza della prova orale è la Commissione esaminatrice (3 componenti di cui 1 con funzioni di segretario).

I componenti della Commissione Esaminatrice dovranno obbligatoriamente rispettare le disposizioni di cui al precedente paragrafo.

## 4. MISURE ORGANIZZATIVE

In tutta l'area concorsuale, particolarmente nelle aree antistanti l'aula concorsuale e i servizi igienici, vengono resi disponibili, in numero adeguato, dispenser con soluzione idroalcolica per le mani. Vengono resi disponibili mediante apposita cartellonistica nell'area concorsuale, in prossimità dei dispenser e nei servizi igienici, le istruzioni per il corretto lavaggio e sanificazione delle mani (**SCHEDA N.3 e SCHEDA N.4**).

I flussi ed i percorsi di accesso e movimento dei candidati all'area saranno regolamentati in modalità a senso unico, ben identificate da cartellonistica di carattere prescrittivo/informativo/direzionale (percorsi entrata e uscita separati e ben identificati) (**SCHEDA N.5**).

L'ingresso e l'uscita saranno separate e ben identificati, al fine di gestire i flussi di entrata e di uscita in maniera separata e distinta. In prossimità dell'ingresso è presente il punto di accoglienza e mantenendo il lato destro, il candidato giungerà presso l'aula della prova. Una volta finita la prova ai corsisti verranno indicati il modo ed i tempi per l'uscita dalla sala utilizzando la seconda porta che dà direttamente sull'esterno.

La postazione per l'identificazione dei candidati sarà delimitata con apposito divisore in plexiglass dotato di finestra per il passaggio dei documenti dei candidati (front office all'ingresso del Centro di Riabilitazione).



# COMUNE DI FERMO

Via Mazzini, 4 – 63900 FERMO – Tel. 0734/2841 – Fax 0734/224170  
Sito Internet: [www.comune.fermo.it](http://www.comune.fermo.it)

## 5. FASE DI SVOLGIMENTO DELLA PROVA CONCORSUALE

- sono ammessi ad assistere alla prova orale previa identificazione e registrazione fino a 5 uditori, in aggiunta al candidato che deve sostenere la prova orale.  
Anche se non candidati alla prova, gli uditori dovranno essere comunque in possesso dell'autodichiarazione (**SCHEDA N.1 alla quale dovrà essere allegata la copia di un documento di identità**) da prodursi ai sensi degli artt. 46 e 47 del DPR 445/2000, da consegnare, a cura dei candidati, all'ingresso dell'Area Concorsuale e la mascherina FFP2 che dovrà essere indossata durante tutta la permanenza nella Sala Riunioni.
- **Gli uditori che vorranno assistere alla prova orale, non sono direttamente coinvolti come candidati, dovranno comunque inviare una preventiva comunicazione entro e non oltre le 48 ore antecedenti all'inizio della prova, specificando giorno e orario della sessione cui intendono assistere, all'indirizzo mail:**
- [fiorella.traini@comune.fermo.it](mailto:fiorella.traini@comune.fermo.it), allegando copia di un documento d'identità.
- qualsiasi spostamento all'interno dei locali deve essere autorizzato dai componenti della Commissione Giudicatrice;
- al termine della prova i candidati e gli eventuali uditori saranno invitati ad uscire dalla sala di svolgimento del colloquio lungo le direttrici indicate;
- durante la prova i candidati e gli eventuali uditori dovranno obbligatoriamente mantenere indossata la mascherina FFP2.
- è vietato il consumo di alimenti all'interno dell'area ad eccezione delle bevande cui candidati potranno munirsi preventivamente.
- l'uscita dei candidati avverrà in tempi distanziati al fine di evitare gli assembramenti, garantendo sempre una distanza interpersonale di almeno 1,00 metro.

## 6. MISURE DI PREVENZIONE E PROTEZIONE DEI LAVORATORI E DELLE COMMISSIONI ESAMINATRICI

Prima di accedere alle aree dedicate allo svolgimento del concorso, i componenti della Commissione si sottoporranno a una adeguata igiene delle mani e dovranno indossare il dispositivo di protezione che dovrà essere mantenuto durante l'intero svolgimento della prova concorsuale.

I componenti della Commissioni Giudicatrice vengono formati adeguatamente sull'attuazione del presente protocollo.

## 7. PROCEDURE DI GESTIONE DELL'EMERGENZA - PIANO DI EMERGENZA ED EVACUAZIONE (SECONDO LE NORMATIVE VIGENTI).

Il piano di Emergenza ed evacuazione dell'immobile è disponibile presso la struttura. Nell'immobile è presente la segnaletica indicante l'ubicazione delle uscite di emergenza, degli estintori nonché di tutti i presidi antincendio presenti.

## 8. MODALITÀ DI ADEGUATA INFORMAZIONE AI CANDIDATI SULLE MISURE ADOTTATE.

Il presente Piano Operativo è pubblicato sul sito Internet [www.comune.fermo.it](http://www.comune.fermo.it), sezione "Amministrazione Trasparente - Bandi di Concorso", e ha valore di notifica a tutti gli effetti di legge senza ulteriore obbligo di comunicazione.

Il presente Piano Operativo, inoltre, risponde alle prescrizioni impartite dal Protocollo per lo svolgimento dei concorsi pubblici emanato con ordinanza del Ministro della Salute in data 25 maggio 2022, in attuazione del decreto-legge n. 36 del 2022 e pubblicato sulla Gazzetta Ufficiale n. 126 del 31 maggio.



# COMUNE DI FERMO

Via Mazzini, 4 – 63900 FERMO – Tel. 0734/2841 – Fax 0734/224170  
Sito Internet: [www.comune.fermo.it](http://www.comune.fermo.it)

## SCHEDA N.1

### AUTODICHIARAZIONE (AI SENSI DEGLI ARTT. 46 E 47 D.P.R. N. 445/2000)

Il/La sottoscritto/a \_\_\_\_\_ nato/a il

\_\_\_\_.\_\_\_\_.\_\_\_\_ a

(\_\_\_\_) residente

in \_\_\_\_\_ (\_\_\_\_),

via \_\_\_\_\_ e

domiciliato/a in \_\_\_\_\_ (\_\_\_\_),

via \_\_\_\_\_

utenza telefonica

\_\_\_\_\_

consapevole delle conseguenze penali previste in caso di dichiarazioni mendaci a pubblico ufficiale (art. 76 del D.P.R. n. 445/2000) e della decadenza dai benefici eventualmente conseguiti (art. 75 D.P.R. n. 445/2000)

#### DICHIARA

quanto segue:

- non avere una temperatura superiore a 37,5°C e brividi;
- non avere tosse di recente comparsa;
- non avere difficoltà respiratoria;
- non avere perdita improvvisa dell'olfatto (anosmia);
- non avere diminuzione dell'olfatto (iposmia);
- non avere perdita del gusto (ageusia) o alterazione del gusto (disgeusia);
- non avere mal di gola;
- non risultare affetto da COVID-19.

(Località e data) \_\_\_\_\_

(Firma leggibile del dichiarante) \_\_\_\_\_

**NOTE:** Qualora anche una sola delle condizioni oggetto di autodichiarazione non dovesse essere soddisfatta, è fatto divieto al candidato di presentarsi alla prova concorsuale. I dati saranno trattati per l'attuazione del protocollo di regolamentazione per il contrasto e il contenimento della diffusione del virus Covid-19.



# COMUNE DI FERMO

Via Mazzini, 4 – 63900 FERMO – Tel. 0734/2841 – Fax 0734/224170  
Sito Internet: [www.comune.fermo.it](http://www.comune.fermo.it)

## SCHEDA N.2



### Come indossare, utilizzare, togliere e smaltire le mascherine nell'uso quotidiano

#### Attenzione:

Utilizzare le mascherine in modo improprio può rendere il loro uso inutile o addirittura pericoloso.  
Se decidi di utilizzare una mascherina, segui attentamente le indicazioni sottostanti



Adattato da:

<https://www.who.int/emergencies/diseases/novel-coronavirus-2019/advice-for-public/when-and-how-to-use-masks>



# COMUNE DI FERMO

Via Mazzini, 4 – 63900 FERMO – Tel. 0734/2841 – Fax 0734/224170  
Sito Internet: [www.comune.fermo.it](http://www.comune.fermo.it)

## SCHEDA N.3



### Come lavarsi le mani con acqua e sapone?



**LAVA LE MANI CON ACQUA E SAPONE, SOLTANTO SE VISIBILMENTE SPORCHE! ALTRIMENTI, SCEGLI LA SOLUZIONE ALCOLICA!**

 Durata dell'intera procedura: **40-60 secondi**

|  |   |   |
|--|---|---|
|  <p><b>0</b><br/>Bagna le mani con l'acqua</p>  |  <p><b>1</b><br/>applica una quantità di sapone sufficiente per coprire tutta la superficie delle mani</p>                                       |  <p><b>2</b><br/>friziona le mani palmo contro palmo</p>  |
|  <p><b>3</b><br/>il palmo destro sopra il dorso sinistro intrecciando le dita tra loro e viceversa</p> |  <p><b>4</b><br/>palmo contro palmo intrecciando le dita tra loro</p>   |  <p><b>5</b><br/>dorso delle dita contro il palmo opposto tenendo le dita strette tra loro</p> |
|  <p><b>6</b><br/>frizione rotazionale del pollice sinistro stretto nel palmo destro e viceversa</p>   |  <p><b>7</b><br/>frizione rotazionale, in avanti ed indietro con le dita della mano destra strette tra loro nel palmo sinistro e viceversa</p> |  <p><b>8</b><br/>Risciacqua le mani con l'acqua</p>   |
|  <p><b>9</b><br/>asciuga accuratamente con una salvietta monouso</p>                                  |  <p><b>10</b><br/>usa la salvietta per chiudere il rubinetto</p>   |  <p><b>11</b><br/>...una volta asciutte, le tue mani sono sicure.</p>                         |

**WORLD ALLIANCE**  
**for PATIENT SAFETY**

WHO acknowledges the Hospital Universitario de Ginebra (HUG), in particular the members of the Infection Control Programme, for their active participation in developing this material.  
October 2006, version 1.



World Health Organization

All measurable procedures have been taken by the World Health Organization to verify the information contained in this document. However, the published material is being distributed without warranty of any kind, either expressed or implied. The responsibility for the interpretation and use of the material lies with the reader. It is requested that the World Health Organization be held liable for damages arising from its use.



# COMUNE DI FERMO

Via Mazzini, 4 – 63900 FERMO – Tel. 0734/2841 – Fax 0734/224170  
Sito Internet: [www.comune.fermo.it](http://www.comune.fermo.it)

## SCHEDA N.4



### Come frizionare le mani con la soluzione alcolica?

**USA LA SOLUZIONE ALCOLICA PER L'IGIENE DELLE MANI!  
LAVALE CON ACQUA E SAPONE SOLTANTO SE VISIBILMENTE SPORCHE!**

 Durata dell'intera procedura: **20-30 secondi**



**1a** Versare nel palmo della mano una quantità di soluzione sufficiente per coprire tutta la superficie delle mani.

**1b**

**2** frizionare le mani palmo contro palmo



**3** il palmo destro sopra il dorso sinistro intrecciando le dita tra loro e viceversa

**4** palmo contro palmo intrecciando le dita tra loro

**5** dorso delle dita contro il palmo opposto tenendo le dita strette tra loro



**6** frizione rotazionale del pollice sinistro stretto nel palmo destro e viceversa

**7** frizione rotazionale, in avanti ed indietro con le dita della mano destra strette tra loro nel palmo sinistro e viceversa

**8** ...una volta asciutte, le tue mani sono sicure.

**WORLD ALLIANCE**  
for **PATIENT SAFETY**

WHO acknowledges the Hôpital Universitaire de Genève (HUG), in particular the members of the Infection Control Programme, for their active participation in developing this material.  
October 2008, version 1



World Health Organization

All necessary permissions have been obtained by the World Health Organization to ensure the information contained in this document. However, the published material is being distributed without warranty of any kind, either expressed or implied. The responsibility for the interpretation and use of the material lies with the reader. In no way shall the World Health Organization be liable for damages arising from its use.



# CITTA' DI FERMO

Via Mazzini, 4 – 63900 Fermo (FM) – Tel. 0734.2841

## SCHEDA N.5

**SI RACCOMANDA AI CANDIDATI  
LA MODERAZIONE VOCALE**



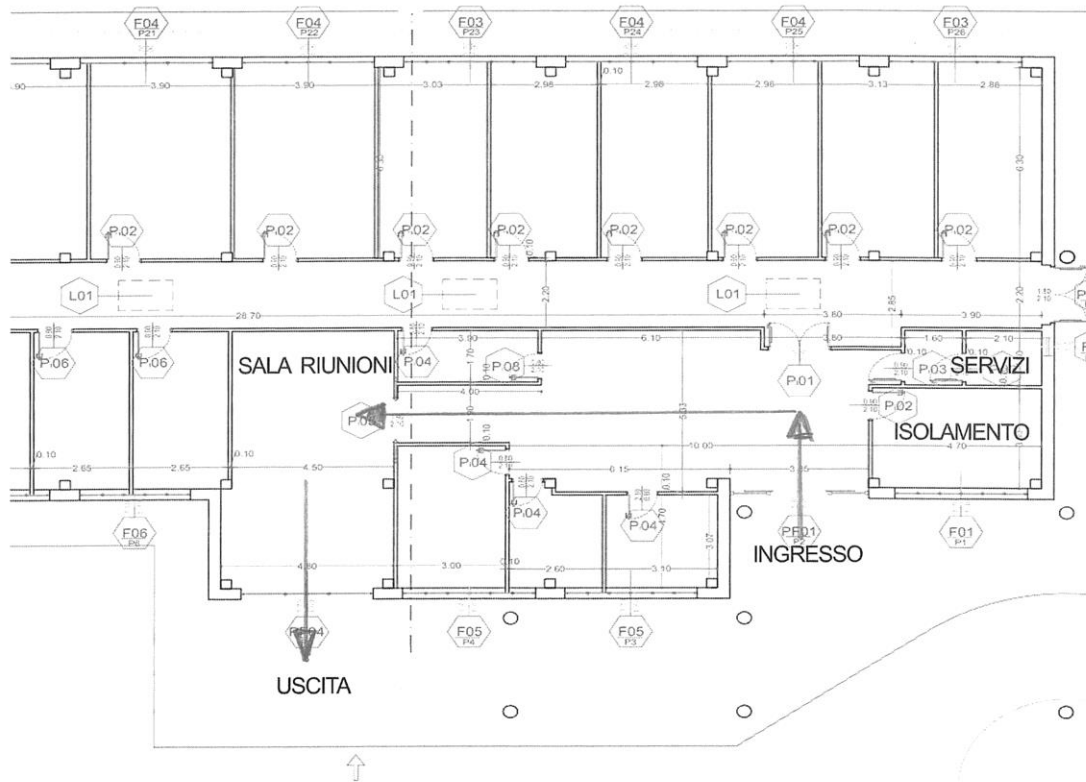
**EVITARE VOLUMI ALTI E TONI CONCITATI  
AL FINE DI RIDURRE L'EFFETTO "DROPLET"**



# CITTA' DI FERMO

Via Mazzini, 4 – 63900 Fermo (FM) – Tel. 0734.2841

## CENTRO DI RIABILITAZIONE MONTESSORI



## PARCHEGGIO